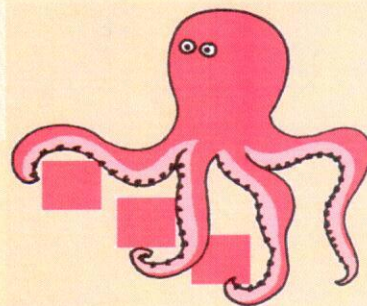


Škola: AIJM1
Obec: Základní škola,
Název: 74254 Bartošovice 147



MAPA ŠKOLY PRO ZŠ 2015

SOUHRNNÉ VÝSLEDKY PRO ŠKOLU

Následující přehled výsledků z dotazníkového šetření Mapa školy 2014/15 je určen vedení školy a učitelům. Vychází z výsledků podrobněji rozvedených v analytické zprávě, kterou škola obdržela společně s tímto stručným souhrnem.

Kvalita výuky

Významnou složku školy tvoří kvalita výuky, a to jak v oblasti získávání znalostí, tak v oblasti osvojování některých dovedností. Zejména jde o schopnosti: samostatně se učit, spolupráce, věcné argumentace, vyhledávání informací a další.

Učitelé na vaší škole hodnotí kvalitu výuky z hlediska možnosti získat znalosti či přípravu na přijímací zkoušky v průměru 5,12 body ze 7 možných.

Podle hodnocení učitelů se na rozvoj schopnosti "naučit se fakta" či "připravit se na přijímací zkoušky" 79 % škol v šetření zaměřuje více než vaše škola.

Dále učitelé spíše pozitivně (5,22 body ze 7 možných) hodnotí působení školy na rozvoj některých dovedností u žáků: spolupracovat, samostatně se učit, vést diskuzi, vyhledat a zpracovat informace nebo argumentovat.

Na 65 % škol u žáků tyto dovednosti rozvíjejí více než na vaší škole.



Chování a výchova

Funkce školy nespočívá pouze v získávání znalostí či dovedností, ale také v osvojování správného a slušného chování. Zejména, aby se žáci naučili: dodržovat pravidla či respektovat autoritu, vycházet s lidmi, mít zdravé sebevědomí i sebekritický pohled. Jak v této oblasti připravuje škola Vaše děti?

Rodiče žáků hodnotí v této oblasti školu spíše pozitivně, a to 4,99 body ze 7 možných. V porovnání s hodnocením rodičů žáků jiných škol bylo hodnocení vaší školy lepší než u 4 % ostatních škol.



Atmosféra školního prostředí

Na kvalitu vzdělání a výchovu žáků má značný vliv to, jestli žáci do školy chodí rádi, těší se do ní nebo jestli se v ní dobře cítí—velmi zkráceně jde o atmosféru ve škole. Ve skutečnosti je školní atmosféra širší pojem, který v sobě zahrnuje více složek, např. možnost obrátit se v případě potřeby o pomoc na učitele nebo mít ve škole kamarády.

Hodnocení nejmenších žáků, tj. dětí na 1. stupni, ukazuje, že školní atmosféra je pozitivní (dali jí 2,68 body ze 3 možných).

Žáci na 2. stupni atmosféru hodnotí spíše pozitivně (hodnotili ji 3,2 bodů ze 4 možných).

Z pohledu učitelů je školní atmosféra na vaší škole lepší než na 48 % ostatních škol. Učitelé ji hodnotí pozitivně a dali jí 3,49 bodů ze 4 možných.



Vnější vztahy

Další významnou složkou školy jsou její "vnější vztahy". To znamená, jak škola komunikuje navenek a to hlavně s rodiči. V této oblasti se může projevit zejména to, jak se k rodičům chovají učitelé, jak jsou rodiče informováni o dění ve škole nebo zda mohou ovlivňovat její chod.

Na základě hodnocení rodičů se vaše škola v oblasti vnějších vztahů chová spíše pozitivně; rodiče škole udělili 3,07 bodů ze 4 možných.



Materiální podmínky

V dotaznících respondenti vyplňovali také otázky týkající se materiálních podmínek tj. vybavenosti školními pomůckami, počítači, tělocvičnou, hřištěm, stavem školní budovy a tříd, výzdoby apod.

Žáci na 2. stupni hodnotí vybavení školy spíše negativně (v průměru 2,08 bodů ze 4 možných.)

Postoj učitelů je spíše negativní - udělili škole 1,97 bodů ze 4 možných. V meziškolním srovnání hodnotí své materiální podmínky jako lepší 66 % škol.



Podrobné výsledky celého šetření ve škole obsahuje analytická část zprávy.

Vzájemné vztahy školy, žáků a rodičů

Mezi významné složky školního prostředí patří vzájemné vztahy učitelů, rodičů a žáků. V této oblasti se může projevit zejména to, jak jsou rodiče informováni o dění ve škole, zda mohou ovlivňovat její chod nebo jaké je jednání učitelů vůči žákům.

Rodiče jsou podle vlastního hodnocení o dění ve vaší škole informováni dobře.

Dále jsme zjišťovali, jak mohou rodiče ovlivňovat chod školy a její budoucnost. Vaše škola získala 2,06 bodů ze 4 možných. Průměrné hodnocení ve všech školách bylo 2,19 bodů.

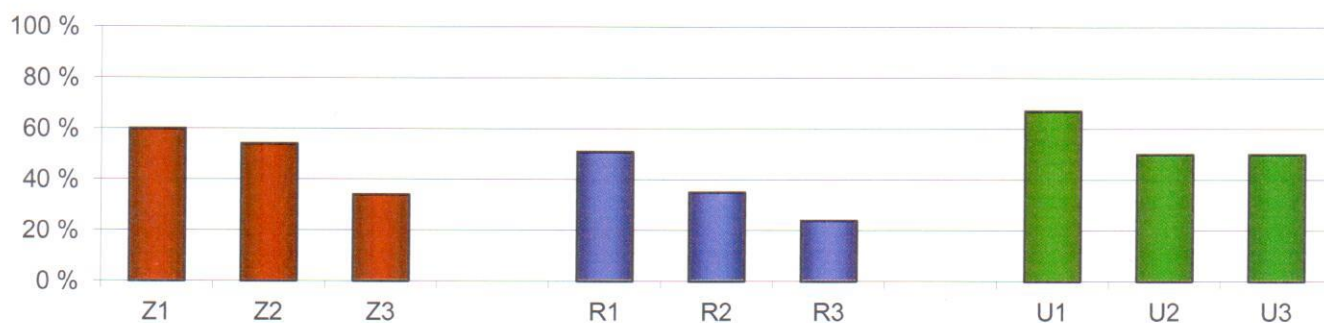
Nemalý vliv na vzájemné vztahy mezi žáky a učiteli může mít důvěra ve férové jednání. Zeptali jsme se proto žáků 2. stupně, zda „mají pocit, že s nimi učitelé jednají férově – např. drží dané slovo, splní to, co slíbí atd.“

Žáci hodnotí důvěryhodnost svých učitelů spíše pozitivně, a to 3,17 body ze 4 možných. Výsledkem jste předstihli 75 % zapojených škol.

Učitelé odpovídali na otázku „Jak se rodiče zajímají o práci a chování svých dětí?“ Učitelé zájem rodičů hodnotí jako celkem dostatečný (2,75 body ze 4 možných).

Školní nej

V dotaznících jsme se ptali žáků, učitelů i rodičů, čeho si na škole nejvíc váží. Tři nejčastější odpovědi od každé skupiny vidíte v následujícím grafu.



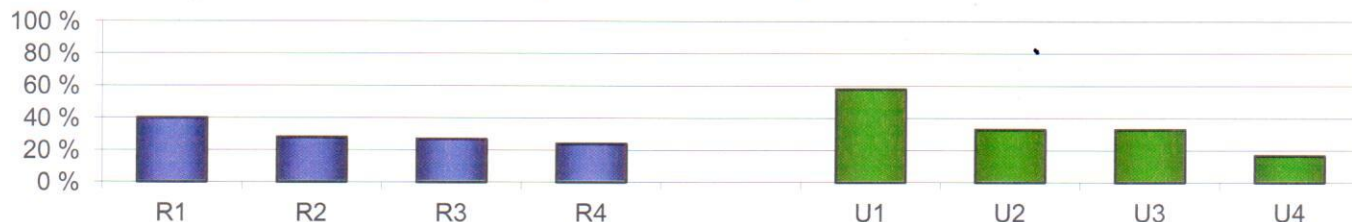
Z1 – kamarádů, spolužáků
Z2 – akcí, které škola pořádá
Z3 – výuky na PC

R1 – přístupu učitelů k žákům
R2 – přístupu učitelů k rodičům
R3 – výběru kroužků

U1 – dobrých vztahů mezi učiteli
U2 – přátelských vztahů mezi žáky a učiteli
U3 – vedení školy

Dosahování lepších výsledků

V dotaznících jsme se ptali rodičů i učitelů, jaké okolnosti by podle nich pomohly žákům k dosahování lepších výsledků, než mají v současnosti. Čtyři nejčastější odpovědi z každé skupiny vidíte v následujícím grafu.



R1 – častěji zapojit děti aktivně do výuky
R2 – zájem učitelů o skutečný pokrok dětí
R3 – více nestandardních forem výuky (projekty, výlety, skupinové vyučování atd.)
R4 – přístup některých učitelů k mému dítěti

U1 – změna podmínek doma (rodinné vztahy, materiální zázemí)
U2 – častější aktivní zapojení dětí do výuky
U3 – zlepšení materiální vybavenosti školy
U4 – více nestandardních forem výuky (projekty, skupinové vyučování)