

ROZMACH PRŮMYSLOVÉ REVOLUCE A ZMĚNY VE ZPŮSOBU ŽIVOTA LIDÍ

Klíčová slova: tržní hospodářství, věk oceli, intenzivní zemědělství, organizované dělnické hnutí, rozvoj cestování, první světová průmyslová výstava, podpora vzdělávání, tisk, elektřina, technické vynálezy, vědecké objevy, éra železobetonu a skla, historizující slohy, výtvarné umění realismu a impresionismu

Rozbor pramene: *Posměšná kritika první impresionistické výstavy z r. 1874 v dobovém tisku*, uč. s. 83



Rozmach průmyslové revoluce

- v 2. polovině 19. století **prosazena volná soutěž v podnikání**, budováno tržní hospodářství
- **ohromná poptávka po železe** ve strojírenství, dopravě, stavebnictví → nové technologie výroby ve vysokých pecích (věk oceli)
- položena základní železniční síť
- zdokonalen paroplavba
- 1869: otevřen **Suezský průplav** spojující Středoziemní a Rudé moře
- používání **asfaltu** při stavbě silnic
- rozvoj zemědělství intenzivním způsobem za použití techniky a vědeckých objevů v chemii a biologii
- v továrnách nasazovány nové a dokonalejší stroje, lepší organizace práce, pod tlakem **organizovaného dělnického hnutí** snižování pracovní doby
- 1873: evropská krize z nadvýroby

Změny ve způsobu života lidí

- **40. - 60. léta 19. stol.:** společným rysem kulturního vývoje skutečnost, že lidé měli větší možnost se vzájemně poznávat (cestování, pokrok ve vědě, technice a umění)
- 1851: **první světová průmyslová výstava v Londýně**
- stále více lidí mělo možnost se vzdělávat, prodloužena povinná školní docházka, zakládány obchodní a průmyslové školy, vznik zájmových spolků
- kultura šířena prostřednictvím **novin a časopisů** (veřejné čítárny a půjčovny knih)
- do průmyslové výroby vstoupila **elektřina**
- **ohromné množství technických vynálezů:** šicí stroje Singer (USA), psací stroje Remington (USA), výroba papíru z dřevoviny (Německo), patent na výrobu pneumatik (Velká Británie), bezpečnostní zápalky (Švédsko), elektrický vařič (USA), pušky

opakovačky a kulometry, chladírenské stroje, obrněné bitevní lodě, pásové výrobní linky (USA), velocipédy (Francie) a další

- **vědecké objevy na poli chemie a biologie:** dynamit (*Alfréd Nobel*), periodická soustava chemických prvků (*D. I. Mendělejev*)
- 1855: ve stavebnictví začala **éra železobetonu a skla**, v romantickém duchu napodobovány historické slohy

Nové umělecké směry

- **realismus** - je nutné malovat pouze to, co vidíme; oblíbené výjevy ze současnosti, témata ze života obyčejných lidí na venkově i ve městech (např. *Jean Francois Millet - Sběračky klasů*, 1857)
- **impresionismus** - snaha zachytit prchavý dojem okamžiku, jeho atmosféru za použití čistých nemíchaných barev, nanášených na plátno rychlými doteky štětce (např. *Claude Monet - Nádraží St. Lazare v Paříži*, 1877 nebo *Vincent van Gogh - Autoportrét*, 1887)

Modernizace dostávala ve druhé polovině 19. století řadu různých podob. Na životy lidí měla vliv pokračující průmyslová revoluce. V oblasti vědy vzbudila velkou pozornost Darwinova evoluční teorie. Bylo založeno organizované dělnické hnutí. V umění se prosadily nové směry, realismus a impresionismus.

NOVOTNÝ, Lukáš – KORCOVÁ, Václava. Modernizace v Evropě 2. pol. 19. století In: Dějepis 8. Praha: Fraus, 2010, s. 82-83.



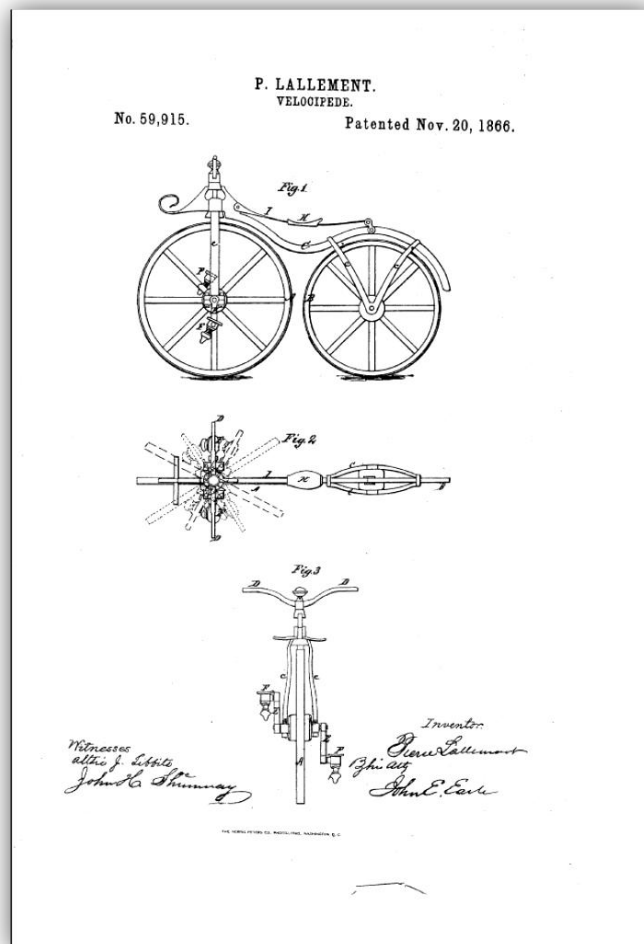
Louis Haghe: Otevření světové výstavy, 1851
(Královna Viktorie otevírá roku 1851 světovou výstavu v Křišťálovém paláci v londýnském Hyde Parku.)



J. McNeven: Transept Křišťálového paláce, 1851
(Litografie zobrazuje fontánu, která byla oblíbeným místem setkání návštěvníků výstavy.)



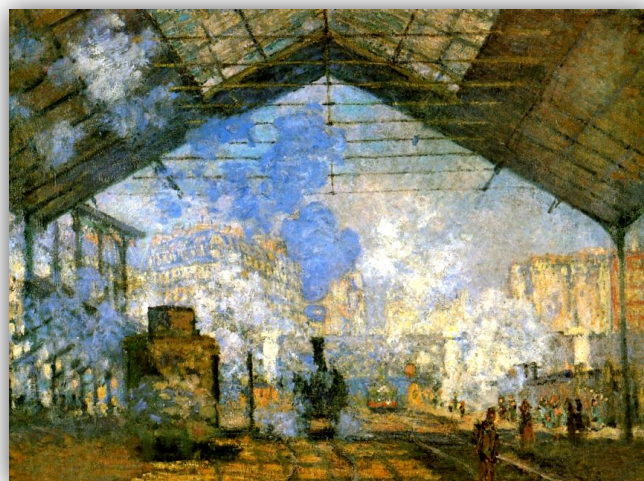
Interiér Křišťálového paláce
(Foto: H. N. King, 1872)



Lallementův patent č. [59915](#) na velocipéd,
20. leden 1866



Jean Francois Millet: Sběračky klasů, 1857



Claude Monet: Nádraží St. Lazare v Paříži, 1877